

TÜRKMEN POLITEHNIKI INSTITUTY

mugallym. B. Annanepesow

“Pudagyň häzirkizaman dünýä tejribesi”

Hünäri: Binagär

Aşgabat 2010

Giriş

“Pudagyň häzirki zaman dünýä tejribesi” dersinde binagärliğin häzirki zamanda ýeten derejesine seredilýär. Has doly aýdylanda, häzirki döredijilik we ylmy-tehniki ösüşiň gelip çykyşy we geljekde bu ösüşiň haýsy tarapa ugrukjakdygy analiz edilýär. Dünýäde soňky 70-80 ýylda bolup geçen tehniki progress adamlaryň döredijilik ukybyndan has ýokary tizlige eýe boldy. Hut şu sebäpden hem XX asyry döredijilik stilsizlik ýa-da köpstillilik asyry diýip atlandyryp bolar. Diňe bir binagärlikde däl, eýsem döredijiligiň we durmuşyň, adaty ýaşayşyň hemme ugurlarynda ägirt uly ylmy-tehniki ösüş ýüze çykdy. Netijede XX asyryň dowamynda ençeme bahasyna ýetip bolmajak binagärlik eserler bilen bir hatarda köpsanly ýalňyşlyklara hem ýol berildi. “Pudagyň häzirki zaman dünýä tejribesi” dersiniň maksady hem binagärlik ugrunda häzire çenli durmuşa geçirilen taslamalaryň amatly we amatsyz taraplaryna baha bermek we olaryň tapawudyny hem-de binagärlik ähmiýedini talyplara düşündirmek.

Binagärlik döredijiligiň esaslary

Döredijilik käbir beýleki syrly hadysalar ýaly öz tebigaty we gelip çykyşy boýunça logiki gurluşa eýe däl. Syr elemendi döredijiligiň özeni bolup durýar. Eger-de haçan hem bolsa bir gün döredijilik fenomeni doly kesgитnama eýe bolsa, onda bu medeniýetiň ösmegini bes edenligini aňladar. Döredijilik öz özüni kesgitleýji fenomen bolup durýar.



Binagärlikde çylşyrymly ritm

Döredijiligiň düşnüksizligine garamazdan, her-bir dörediji ilkinji nobatda öz saýlan ugrundan belli-bir okuwy okap, döredijilik gurallaryny ulanmagy, iň esasysy hem öz içinde bolup geçýän inçe psihologik hadysalary tertipleşdirmegi we dogry ugra gönükdirmegi öwrenmeli. Alan biliminiň netijesinde binagär edil kompozitoryň sesleri belli-bir tertibe laýyklykda ýerleşdirip saz döredişi ýaly, şekilleri belli bir tertibe laýyklykda ýerleşdirip bina döredýär.

Wiktor Gýugonyň “Binagärlik doňan saz” diýen sözlerinden ugur alsak kompozitor hemme sazly 7 notaň esasynda düzyän bolsa, onda binagärlik döredijiliginiň gözbaşynda haýsy “notalar” durýar, binagärlik döredijiligi nämä esaslanýar diýen sorag ýüze çykýar.



Tebigy relýefde gadymy teatr

Binagärlik döredijiliginiň esasy 3 topardan ybarat.

Birinji topary “harplar” düzyär, ýagny 5 sany esasy konstruksiýa: direg, pürs, diwar, üçek we gümmez. Binagärlik eserleriniň hemmesi şu durnukly şekilleriň sazlaşygy bilen döredildi, emma doly manyly “sözleri we sözlemleri” diňe “harplardan” düzüp bolanok. Şonuň üçin hem ikinji topar baglanyşdyryjylardan, giňişlik çözgütleriniň organik “molekulalaryndan”: otaglardan, koridorlardan we basgançaklardan ybarat.

Gadymy döwürlerden biziň günlerimize çenli döredilen we binagärlik döredijiliginiň özeni bolup duran

eserleriň hemmesi şu elementleriň özara çylşyrymly sazlaşygyndan düzülendir.

“Elementleriň” üçünji toparyna gurluş formulalar – kompozisiýalaryň dürli görnüşleri (ritm, dinamika, simmetriýa, assimetriýa we başg.) degişlidir.

Binagärlik döredijiliginiň esasynda duran elementleri sanamagyň şeýle aňsatlygyna garamazdan, bu elementleriň dünýä binagärliginde kabul edýän şekilleri sanardan kändir.



Binagärlikde ritm

Binagärlik döredijiligiň häzirkizaman aýratynlyklary

Aslynda XX asyry beýik ösüşleriň we “beýik” krizisleriň asyry diýip atlandyryp bolar. Gündelik durmuşyň köp ugurlary bilen bir hatarda binagärlik döredijilinde hem belli-bir derejede kynçylyklar ýüze çykdy. Şu ýerde “kynçylyk” sözi diňe döredijilige degişli bolup, häzirkizaman gurluşyk tehnikasynyň mümkinçiliklerine degişli däldir. Eger-de ýer ýüzüniň ilat sany häzirki tizliginde köpelip, gurulmaly jaýlaryň sany hem has artmadyk bolsa, onda bu sorag ýüze hem çykmazdy. Emma ýer ýüzüniň häzirki ýagdaýynda binagärlik döredijiligi hem doly diýen ýaly konweýer ulgamyna geçirildi diýsek hakykatdan daş düşmeris. Konweýer ulgamynyň esasy ýörelgesi gyrađeňlik, birmeňzeşlik. Gyrađeňligiň höküm sürýän ýerinde bolsa sungat we döredijilik doly ýitýändir. Sungadyň esasy maksady adamyň ýüreginde ýakymly estetiki duýgulary oýarmak bolup, bu duýgularyň gözbaşynda hem gyzyklanma durýar. Ýagny, birmeňzeş, gyzyklandyрмаýan binagärlik eserleri hiç-hili duýgy hem oýaryp bilmez. Mysal üçin şäherimiziň bar jaýlary dünýä binagärliginiň şedewrleriniň biri bolan Afin Akropolyndaky Parfenona hem meňzedilse, onda biziň şäherimiz iň gyzyksyz şäherleriň biri bolar (onuň Parfenonlardan düzüldigine garamazdan).



I Reňkli suratda, sazda we edebiýatda eseriň şedewr bolup-bolmazlygy esasan döredijiniň öz ukybyna bagly bolup eýýam kagyz ýüzüne geçirilenden taýýar we gutarnykly kabul edilýän bolsa, binagäriň döreden eseri kagyzdan öz hakyky iş ýerine bina hökmünde dikilýänça müň dürli kynçylyklardan geçmeli. Bu eser özüniň ýaşaýyşa bolan hukugyny ykdysadyýetçileriň, konstruktorlaryň we beýleki köpsanly hünärmenleriň, galybersede ýönekeý halkyň önünde subut etmeli. Binagärlik sungadynyň ýene-bir aýratynlygy onuň eserleri örän gymmat bolýar. Häzirki döwürde bu babatda biagärlik bilen diňe kinematografiýa sungady bäsleşip bilýär. Emma binagärlik eserine harçlanan maddy serişdeler edil kino eserleriniňki ýaly ýokary tizlik bilen gaýdyp gelmeýär. Häzirki döwürde binagärlik döredijiliginde dünýä derejesinde iň amatly ýollaryň biri milli binagärlik ýoly we milli gurluşyk döpleriniň esasynda binagärliги has gyzykly, halka has düşnükli etmekdir.

Açyklyk, ýerden üzňelik

Häzirkizamanyň adamy islendik döwürde ýaşap bilýar. Eger işlese ol özüne gotiki köşk, antik willa, wigwam we renessans palassosyny gurup bilýär. odern öýüň ikinji kadasy, ýagny üzňelik hakynda aýdanynda esasy prototip hökmünde Frenk Loýd Raýatyň “Şaglawgyň üstündäki jaý” görkezilip biler. Onuň konsol görnüşde sallanyp duran beton platformalary soň hem birnäçe binagärlik eserinde ulanyldy.



Binagär garri Zaýdleriň jenap we hanym Bermanlar üçin guran jaýynda hem şu usullary görmek bolýar. Konsolly, konstruksiýa edil raýatyňky ýaly, landşafta implantirlenen. Bu taslamada hem edil raýatyňky ýaly ýerli tebigy daş ulanylypdyr. Şeýlelikde binagärlik bilen tebigatyň bitewiligi görkezilipdir.

Bu jaý bagyň üstüne gonan uçar ýaly görünýär. Daş töweregi oýlanan interiýerden baş aýlaýjy görnüşleri ýüze çykýar.



Jýýň meýdany –560m² gurluşygynyň bahasy 1.6 mln dollar.

Şeýle ululykdaky jaýlar gaty bir adaty däldir. Adatça amerikaň we ýewropanyň 1 hojalyklyk jaýy 200 m² deň bolýar.

Julie Snow Architects binagärlik býurosynyň Nýu-Brunswikde (Kanada) guran Kelleriň jaýy hem örän meşhurdyr. Bu jaý penal-jaý diýip atlandyrylýar we konsol görnüşde beton esasy agaç konstruksiýadyr. Ýa-da Escher Gune Wardena Architecture-ýň jemi (ABŞ) resiodensiýasy ol dagyň ýüzünde berkidilen pirs görnüşinde gurulan.

Bu jaýlaryň hemmesi örän açyk jaýlardayr. Emma olaryň içinde iň açygy Şigeri Bana-nyň “Ýalaňaç öý”-i. Bu jaýda aýna diwar kämil we gutarylan peýzaž görkezýän ekran bolup hyzmat edýär. Bu tendensiýany Brododaky Rem Kulhaasyň jaýy hem açyk görkezýär.



Alberto Kampo Baeriñ “Belweder” atly jaýy hem örän gyzyklydyr. Ýokarsynda diňe tebigaty synlamak üçin aýna parallelepiped goýulan betondan, ýapyk jaý. Bu jaýda diňe daş-töwerek ekrandaky ýaly görünmek bilen çäklenmäç, eýsem jaýyň eýesi hem edil ekranda ýaly daş-töwerege görünýär. Klassiki beliweder jaýyň eýesiniň jaýyň merkezinde durup onuň hemme ýerini görmegini göz öňünde tutýar emma eýesiniň hem hemme ýerden görmegini göz öňünde tutmaýar.



“Açyk häzirki döwürde diňe günortalaryň mümkinçiligi däl: Gurluşyk tehnologiýalaryň häzirki mümkinçiliklerinde bu kyn mesele bolup duranok.

Ýurki Tasa tebigata açyk jaýyň ideýasyny Bordoda bir ýerde dälde, Finlýandiýada durmuşa geçirdi.

Häzirkizaman dünýä açyk binagärlige goşmaça esas berýar. Günbatar dünýäde açyklyk we gizlinlik meseleleriniň özgeriş prosesi bolup geçýär. Häsiýetli nusga hökmünde MVRDV toparyň tarapyndan Amsterdanyň Borneo-Sporenburg etrabynda gurulan tutuş aýnaly bloklanan jaýlary mysal görkezip bolar. Olar adandab uzakda, gök meýdançalarda dälde, Medapolisleriň merkezinde ýerleşdirlendir.

Internediň ýüze çykmany adamlara öýden çykman işlemeklik we şahsy baglanşyklary minimuma çenli azaltmak mümkinçiligini berdi. X asyryň amatlylygyny we wagt tygşylylygy bilen bir hatarda bu ýagdaý kä halatlarda klanstrofobiýanyň we ýekelik duýgysynyň. Şýele hem öz-özünü duýmazlyk duýgularyny döredip bilýär. MVROV-niň lideri Wini Maasyň aýtmagyna görä: “içki gizlin zatlary, hatda öz içki dünýäni, ýa-da jaýynyň açyk görkezmek örän döwrebap çemeleşmedir. Bu ýalňyş hem görnüp biler emma häzirki jemgyýet bilen şahsyýetiň bir-birine garyşýan döwrüne örän gowy gabat gelýär”.

Pyýada geçelgede siz isleseňiz –islemeseňiz ýanyňyzdakylaryň telefon gürrüňlerine eşidýärsiňiz. Telewideniede hem adamlar öz şahsy durmuşlaryny görkezýärler.

Emma iň ýörgünli stilleri klassika, modernizm, wernakulýar we olaryň garyndylary. Öz arasynda ussat klassikler we modernistler dowamly jedel etseler hem, buýrujynyň derejesinde hiç-hili mesele ýüze çykmaýar.

Klassiki jaýlar hem edil modern jaýlar ýaly gurulmagyny dowam edýär.



Daşky tapawutlaryna garamazdan, Palladionyň willarynda, Korbuzýeniň willarynda we MVRDV-niň

jaýlarynda bir umumy ewolýusion prosesi görmek bolýar. Ýagny ýewropa adamsynyň şahsylaşyş, egoizm prosesi-Palladio hususy öýi ybadathana binagärligi bilen bezeýär we ony ybadathana derejesine galdyrýar. Aýnadan gurulan modern jaýlar bolsa ýaşajyklary töwere açyp, olary muzeý eksponady derejesine galdyrýar.



Binagär Lýudwig Mis Wan Der Roe (1886-1969)

W. Gropius we Le Korbýuzýe bilen bir hatarda XX asyryň häzirkizaman binagärligiň görnükli ady. Deň derejede nemes we amerikan binagäri. 1908-

19011-nji ýyllarda P. Berensiň ussahanasynda şägirt bolup işläň. 1919-njy ýylda aýnadan gurulan diňleriň taslamasy bilen çykyş etdi, 1927-nji ýylda Ştutgardda ýaşayyş jaý sergisiniň binagäri, 1929-njy ýylda Barselona sergisinde german pawilýonynyň awtory we soňra süňňi polat turbadan bolan mebelleriň klassiki nusgasyna öwürülen “Barselona” oturgyjynyň awtory, Brno şäherinde Tugendhant binasynyň awtory. 1930-njy ýylda W. Gropiusyň ornuna “Bauhauzyň” ýolbaşçysy boldy. 1937-nji ýylda ABŞ göçdi, ol ýerde Illinoýsyň tehnologik institutynyň binagärlik fakultetiniň dekanı we institutyň howllysynyň awtory bolýar(1952-1956). Çikagoda we Nýu-Ýorkda köp gatly binalaryň he ýaşayyş jaýlaryň awtory.



Nýu-Ýorkyň we Çikagonyň köp gatly binalary

Binagär Markelius Swen (1889-1981)

Şwed binagäri, berk skandinaw funksionallygynyň ussady. 1930-njy ýylda Stokgolm sergisinde pawilýonlaryň, 1935-nji ýylda Stokgolmyň nusgawy etrapçasy Helsinborgyň konsert zalynyň, 1939-njy ýylda Nýu-Ýork sergisinde Şwesiýa pawilýonynyň awtory. Şähergurluşykçy hökmünde Stokgolmyň ýanynda Wallingbi hemra şäheriniň awtory. 1953-nji ýylda Nýu-Ýorkda ýerleşen BMG-niň merkeziniň maslahatlar zalynda inžiner kommunikasiýalary görkezip brutal estetikasynyň öňdengörüjisi boldy.

Binagär Gropius Walter (1883-1969)

Nemes binagäri, P. Berensiň okuwçysy. 1919-1928-nji ýyllaryň arasynda Bauhauzyň esaslandyryjysy we ýolbaşçysy. Dekorsyz we demirbetona aýratyn öns berýän häzirkizaman binagärlik stiliniň esaslandyryjylarynyň biri. Dessauda Bauhauz binasynyň awtory. 1933-nji ýylda Germaniýadan gidip gysga wagtlyk Beýik Britaniýada işleýär, soňra bolsa ABŞ göçýär we Garward uniwersitetiniň binagärlik fakultetine ýolbaşçylyk edýär we köpsanly binalaryň we hususy jaýlaryň awtory bolýar.



“Häzirkizaman binagärliگی” stilini esaslandyryjylaryň iň batyrgaý eskizleri häzirki günde hakykada öwürüldi

Modern binagärliги

Modern binagärliги – 1980-1910-njy ýyllarda Ýewropada “Modern” sungat akymynyň çäginde ýüze çykan binagärlik stili.

Modern binagärliгiniň tapawutly ýeri, ol “tebigy” şekilleriň haýyryna göni çyzyklardan we burçlardan el çekýär. Ýene-de bir aýratyn ýeri, modern binagärlikde täze tehnologiýalar giňden ulanylýar. Mysal üçin metall we aýnanyň iň köp ulanylýan binagärlik stili hem diýilip biler.

Beýleki stilleriň köpüsinde bolşy ýaly. Modern Binagärlik stili hem öz gezeginde estetiki taýdan owadan, funksional taýdanam oňaly binalary döretmäge çemeleşipdir. Modern binagärliginde diňe bir jaýyň daşky keşbine dälde, eýsem onuň içki görnüşine hem örän köp üns berilýär. Modern stilde ýerine ýetirilen jaýlaryň iterýerleri hem gowy işlenen bolýar. Konstruktiv elementleriň hemmesi: basgançaklar, gapylar, sütünler, balkonlar – çeper bezelipdir.



Moderniň taryhy

Modern binagärlik stilinde işlän ilkinji binagärleriň biri Belgiýaly binagär Wiktor Orta. Öz taslamalarynda ol täze materiallary, esasan hem metall we aýnany giňden ulanypdyr. Demirden ýasalan göterişi konstruksiyalara üýtgeşik şekiller berip olary fantastik ösümlüklere meňzedipdir.

Basgançaklar tutawaçlar ýokardan sallanýan çyralar, hatda gapy tutawaçlary hem bir umumy stilde işlenilip ýerine ýetirilipdir. Fransiýada moderniniň ideýalaryny Pariž metrosynyň girelge pawilyonlarynyň taslamasyny düzen Etor Gimar ýaýradypdyr.

Binagärliğin klassiki düşüňjelerinden olardan hem beter uzaklaşan binagär Antonio Gaudidyr. Onuň döreden binalary daşky gurşawa şeýle bir sazlaşykly girýär, hatda olar adam eli bilen dälde, tebigat tarapyndan döredilen ýaly bolup görünýär.

Bu stil Belgiýada ýüze çykyp, Germaniýada ýugendstil (has dogrusy ýugendstil, nemesçe jugendstil) adyny aldy. Awstriýada ol secession, Fransiýada az nuwo diýip atlandyryldy. Sessesiýa diýip XIX a. soňunda Ýewropada dörän suratkeşleriň we binagärleriň taraplary atlandyrylypdyr. Şeýle sessesiýalaryň ilkinjisi 1892-nji ýylda Frans fon Stukýň, Wilgelm Trýdneriň we Frisfon Ýudeniň – ýolbaşçylygynda Mýunhende döredildi. 1893-nji ýylda Berlin sessesiýasy, 1894-nji ýylda bolsa üç meşhury – Wena sessesiýasy döredildi.

Modern binagärliги örän köpgörnüşlidir. Bu stil özünden öňki bolup geçen stilleriň hemmesiniň elementlerini öz içine alýar. Modern stiliň binalary arap köşkleri görnüşinde hem bolup biler. Emma modernde, özünden öň gelen eklektizmden tapawutlylykda awtorlar renessans we barokko şekillerini göniden – göni göçürenok.

XIX asyryň soňunda Çikagoda Luis Salliwen, Amsterdamda Genrik Petrus Berlage, Belgiýada Anri wan de Welde we Otto Wagner Wenada göçürmeklige garşy bir wagtyň özünde we örän berk çykyş etdiler. Olaryň taryhyçylyga garşy eden bu çykyşy ünsiz galmady. Stiliň kämilleşmegi, şeýle hem wagtyň geçmegi bilen Modernde birnäçe ugurlar ýüze çykdy:

1. Neoromantizm – Roman, gotiki we Renessans stiliniň elemtnleri ulanylýar. Mysal: Sankt Peterburgdaky fransuz ilçihanasynyň katoliki sobory. Neoromantizm öz içinde gotizme, wizantizme we beýlekilere bölünýär;

2. Neo klassitizm mysal üçin Ýeleseý meýdançalardaky teatr (Pariž, O. Perre), Londondaky Pikadilli oteli (N. Şow);

3. Rasionalizm ýönekeý formalaryň agdyklyk edýän ugry. Käwagtlar rasionalizm moderna moderna dälde has soňky çykan awangarda degişli edilýär;

4. Irrosianalizm mysal – Pariždaky Samotiten dükany (F.Žurden);

5. Kerpiç uly şäherlerde we sebitlerde modernniň özüçe aýratynlyklary bolupdyr. Şeýlelikde şu terminler ýüze çykdy: Wena moderni, Berlin moderni, Pariž moderni we beýlekiler.



Skandinawiýada milli romantizm atly täze binagärlik ugry döredildi. Ol ugra Dg moderni ýa-da fin moderni diýilýär.

Käbir binagärleriň we binagärlik taryhçylaryň ýokarda sanalyp geçilen moderniniň görnüşlerini aýratyn özbaşdak stil hökmünde kabul edýandiklerini bellemek gerek.

Modern stiliniň ýüze çykan döwri imperializm döwrine gabat gelýär. Bu döwürde löşklerden, ratuşalardan, we ybadathanalardan daşary täze binalary gurmak talaby ýüze çykýar. Olar: zawodlar, demirýol menzilleri; aerodromlar, sergi zallary, magistral köçeler elbetde bu binalar täze materiallary hem talap edýär. Şeýlelikde gurluşyga: Demir (polat), Beton, aýna girizilýär. Olar daşyň, kerpiji we agajyň üstüni doldurypdyrlar.

XIX asyryň soňunyň we XX asyryň başynyň binagärliги dürli-dürli kesgitlenilýär. Käbirleri ony binagärliгиň umumy taryhyndan pozmaly diýýar, beýlekiler bolsa bu döwri binagärliгиň çökgünlik döwri

diýip atlandyryýar, 3-njiler bolsa bu döwri indiki ösüş üm taýýarlyk döwri diýip atlandyrýar.

Emma her näme diýilse hem modern stili ýeriň ýüzünde öz ornyny ymykly eýeledi.



Polat karkasy göteriji gurnama hökmünde ullanmak ideýasy ilki bilen Çikagoda (çikago mekdebi, Luis

Salliwen, Frenk Lloyd Raýt) ýüze çykdy. Iň görnüşli mysaly Buffalodaky Goronti Trast Building.

Modern binagärliğin birnäçe häsiýetli tarapy bar. Mysal üçin: hökmany simmetrik formadan el çekmek. Modern stilinde täze şekiller ýüze çykýar. Mysal üçin: “Dükan penjireleri” ýagny witrinaň rolyny eýeleýän giň penjireler.

Moderniň binagärleri:

- Otto Wagner, Ýozef Mariýa Olbrih – Awstriýa;

- Wiktor Orta, Pob Ankor, Anri wan de Welde – Belgiýa;

- Edýen Lehner – Wengriýa

- Peter Berens – Germaniýa

- Hengrik Berloge – Gollandiýa

- Antonio Gaudi – Ispaniýa

- Eliel Soarinen – Finlandiýa

- Ektor Gimor, Anri Sowaž (Henri Sawage) –

Fransiýa

- Ýözef Fonto – Çehiýa

- Çarlz Renni Mokintoş i gruppa “Çetwerka” –

Beýik Britaniýa

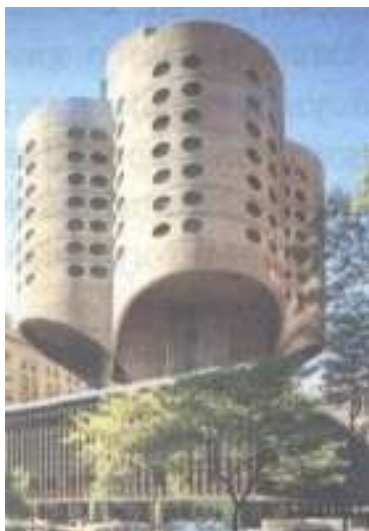
- Eýzen Laube, Mihoýyl Eýzenşteýn – Latwiýa

-

Klassisizm: (fr. Clossicime latyndan clossicus – nusgowy).

Binagär Alwar Aalto (1898-1991)

Fin binagäri, döredijiliginiň başynda “häzirkizaman binagärligiň” tarapdary, emma eýýam ilkinji özbaşdak işlerinde skandinaw funksionallygyny döretmäge ymtylýar (1930-njy ýylda Turku şäherinde gazet redaksiýasynyň binasy). Paýmiýoda inçekesel keselhanasynyň binasy (1933) landşafta goşulanlygy bilen tapawutlanýar we F. L. Raýtyň filosofiýasyna ýakynlaşýar. Wyborgyň kitaphanasynyň binasy (1934) häzirkizaman interýerde agajyň üstünlikli ulanyşynyň nusgasy boldy. Ikinji jahan urşundan soň Aalto Finlýandiýanyň öňdebaryjy binagäri bolup, onň Saýnatsalo şäheriniň mejlisiniň binasy (1952) öz inçe plastiki çözümleri bilen “häzirkizaman binagärligi” stilinden doly saplanýar. Aaltynyň işleri Helsinkiniň merkeziniň raýat gurluşygynyň esasy bolupç ol her täze iäinde plastiki şekiller bilen has dogumly işläp başlaýar. Aaltynyň arkasyndan fin binagärlik mekdebi dünýä derejesinde tanaldy.



XX Asyryň binagärlik eserleriniň görnüşleri.

Binagär Berens Peter (1868-1940)

Nemes suratkeşi, binagäri we dizaýneri. Berk moderniniň tanymal ussady. German Werkbundynyň – nemes suratkeşleriniň we senetçileriniň assosiasiýasynyň esaslandyryjylarynyň biri. 1907-nji ýyldan AEG iri elektrotehniki kompaniýanyň baş binagäri we dizaýneri. 1909-njy ýylda Berliniň turbina fabrikasynyň awtory. Bu bina metaldan we aýnadan edilen ilkinji iri bina. P. Berens Ýewropanyň ilkinji standart ofisiniň hem awtory (Dýusseldorf 1911). Şeýle hem Berlinde Hennigsdorf işçiler şäherçesiniň awtory. 1922-nji ýyldan Wena akademiýasynyň binagärlik fakultetiniň dekany. 1936-njy ýyldan Pruss çeperçilik akademiýasynyň

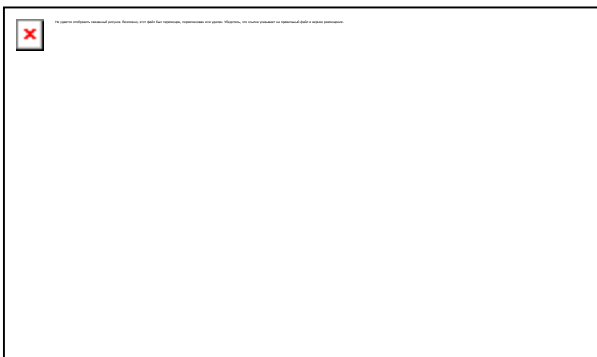
ýolbaşçysy . Berensiň ussahanasynda Gropius, Le Korbýuzýe, Wan Der Roe işlediler.



“Häzirkizaman binagärlik” stili

Binagär Oskar Nimeýer (1907-1989)

Öñdebaryjy brazil binagäri. 1936-1945-nji ýyllarda Bilim ministrliginiň binasynyň gurluşygynda Lýuçio Kostanyň assistenti bolan. Günden doranmagyň stasionar ulgamarynyň we egri çyzyklaryň arkasyndan Lýuçio Kosta bilen Nimeýer “häzirkizaman binagärligiň” latinoamerikan görnüşini döretdiler. 1943-nji ýylda Pampulýada ybadathananyň binasynda Nimeýer reňkli maýolika bilen işjeň bezelen syrçaly plitkalary we parabolik arkalarda ulandy. Braziliýa şäherlerinde köpsanly iri binalary gurdy. 1947-nji ýylda Nýu-Ýork şäherinde BMG-niň merkeziniň taslamasyna gatnaşdy. San-Pauluda dörtýüzýyllyk sergisinde taslamaçylaryň ýolbaşçysy bolup barokko stiliniň täzeçe ulanylşynyň nusgasyny döretdi. 1950-1960-njy ýyllarda täze paýtagtyň – Braziliýa şäheriniň köpsanly iri binalarynyň awtory.



Tomas Utsonyň Sidneýdaky opera teatry.
Tebigy plastika.

Binagär Peýtro Luiji Nerwi (1891-1979)

Italýan konstruktory we binagäri, demirbeton we öňünden dartylan beton ussady. Florensiýadaky stadionyň(1929-1932), Turindäki sergi zalynyň (1948-1949) awtory, Parižde ÝuNESKO-nyň binasynyň, Neapol wokzalynyň (1954), Milanda Pirelli diňiniň taslamalaryna we gurluşygyna gatnaşdy.

KLASSISIZM BINAGÄRLIGI (Palladiançylyk, Ampir, Neogrek)



Warşawadaky uly teatr

Klassisizm binagärligiň iň häsiýetli tarapy antik binagärligiň şekillerini sazlaşygyň, sadalygyň, logiki düşnükligiň we monументallygy nusgasy hökmünde kabul edýär. Asylan klassisizm binagärligi meýilnamalaryň dogrulygy we göwrümlü şekilleriň takyklygy bilen tapawutlanýar. Öz proporsiýalary boýunça antik nusgalaryna örän ýakyn gelen Order klassisizm binagärliginiň binagärlik dilli bolup durýar. Wenessiýalylar antik ybadathanalar gurluşyk ýörelgelerini

şeýlebir kabul etdiler we absolýutlaşdylar hatda Willo Kopro ýaly hususy köşükleri hem antik ybadathanalaryna meňzedip gurup ugradylar.



Nikola Pussen

Inigi Jons Palladiançylyk ýörelgelerine Demirgazyga, Angliýa eltdi. Bu ýerde ýerli palladiançy binagärler Palladianyň ýörelgelerini XVIII asyryň ortalarynda azda-köpde berjaý etdiler.

Bu döwürde eýýam kontinental Ýewropada hem giçki Barokkonyň we Rokkokonyň süýşimtik tagamyndan ýadadylar. Bernini we Borromini tarapyndan döredilen Borokkonyň inçelip – inçelip rokkoko geçdi, rokokko bolsa öz gezeginde esasan interýerleriň bezeginde ullanylypdyr we bu estetika şähergurluşyk meselelerini çözmäge ýaramaýar.



Žan-Lui Dawid “Gorasiýler”

Klassisizm stilinde iň görnükli iterýerler Şotlandiýaly Robert Adam tarapyndan işlenilip düzüldi. Ol 1758-nji ýylda Rimden watanyna gaýdyp geldi. Italian alymlarynyň arhiologik gözlegleri we Pironeziniň binagärlik fantaziýasy onda örän uly täsir galdyrypdyr. Adamyň ýerine ýetirmeginde klassisizm öz haşaňlygy boýunça rokokodan pes durmaýan stil bolup görünýärdi. Bu bolsa oňa jemgyýetiň diňe bir demokratik gatlaklarynda däl eýsem aristokratiýanyň arasynda hem meşhurlyk getirdi. Öz fransuz kärdeşleri ýoty Adam hem konstruktiv funksiýany ýerine ýetirmeyän detallardan doly el çekmegi ündeýärdi.

Fransiýaly Žak-Žermen Sufflo Parižde Sen – Ženewýew ybadathanasynyň gurluşygynda klasisizmiň

uly şäher giňişliklerini hem gurnama mümkinçiliklerini görkezdi. Onuň taslamalarynyň agyr ululygy napolion ampiriniň we giçki klassizmiň megalomoniýasynyň nyşanydy.

Napolion fransiýanyň binagärleri öz işlerinde imperiýa Rimden galdyrylan harby şöhradyň belent nyşanlaryna daýanypdyrlar. Mysal üçin Septimiý Seweryň triumf arkasy we Troýanyň sütüni.

Napolionyň buýrugy boýunça bu şekiller Pariže Korruzel triumf arkasy we wandam sütüni görnüşinde geçirildi.

Klassisizm we neoklassisizm – terminleriň dogrulygy we ýalňyşlygy

Terminlerini garylyşmagynyň sebäbi Fransiýada klasisizm diýip XVII asyryň stili ýagny Lýudowik XIV – niň (Luis 14-ji) stili atlandyrylýar.

Neoklassisizm diýip bolsa XVIII asyryň 2-nji ýarymynyň ýagny Lýudowik XVI (Luis XVI) stili atlandyrylýar.

Emma käbir ýurtlarda (Germaniýa, Rusiýa) XVIII asyryň II-nji ýarymynda XIX asyryň I-nji ýarymy adatça klasisizm diýip atlandyrylýar.

Neoklassisizm bolsa XX asyryň başynyň retrospektiw stili atlandyrylýar.

Binagärlikde Post modernizm

Binagärlik post modernizminiň ýüze çykan döwri poststrukturalizmiň nazary ideýalarynyň dörän döwri bilen gabat gelýär. Şeýlelikde postmodernizmiň umumy medenýet hadysasy hökmünde ýüze çykmaklygy hem filosofiki hem binagärlik sferalarynda bir wagtyň özünde bolup geçdi. Binagärlik postmodernizmiň esasy ideology Ç.Jenks 1975-nji ýylda täze binagärliги postmodern binagärliги hökmünde belledi.

Postmodernizmiň ölen wagty we ýeri diýip ol 1972-nji ýylyň 15-nji iýulynyň 15 sagat 32 minudy Sent Luis Misseri ABŞ diýip belledi. Sebäbi şol wagt şol ýerde binagär Minoru Ýawasokiniň 30 golaý köp gatly ýaşayyş jaýy portladylyp aýryldy.

Post modern binagärliгиň mysaly hökmünde Ç.Jenkinsiň Londondaky “Temotik öýüni” görkezip bolar.

Postmodernizmde reňke, şekile, materiala, heýkelleriň ornuna, reňkli surata, kompýuter grafikasyna, binagärlik çözgütleriniň nyşan – simwol manysyna şeýle hem däpleriň we innowatsiýalaryň şähergurluşyk çözgütlerindäki sazlaşygyna uly üns berilýär.

Binagär Antonio Gaudi (1852-1926)

İň belli ispan, has dogrusy katalon binagäri. Barselonada işlän. Modernyň plastiki ideýalarynyň tarapdary bolup, Antonio Gaudi öz döredijiliginde ýerli gotik-mawritan däplere we adatdan daşary şekil fantaziýasyna esaslanypdyr. Guel seýilgähinde (1914-nji ýylda gutaryldy), Batlo (1905-1907) we Milyň (1905-1910) jaýlarynda şeýle hem 1883-nji äýldan ölüm ýylyna çenli gurluşygyny dowam etdiren Keramatly Maşgala ybadathanasynda Antonio Gaudi öň görülmedik we örän adatdan daşary plastiki ideýalary durmuşa geçirdi. Antonio Gaudiniň gurnama çözgütleri hem aýratynlygy bilen tapawutlanypdyr.



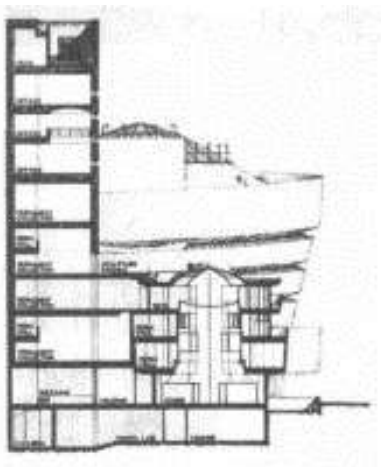


A. Gaudiniň döredijiligi

Binagär Frenk Lloýd Raýt (1869-1959)

ABŞ-nyň taryhynda iň görnükli binagär. “Organik binagärlik” ýörelgesini öňe sürdi. Binagärlik giňişliginiň üznüksizlik ideýasyny öňe sürdi. Şu pikiriň esasynda emele gelen “erkin meýilnama” usuly häzirkizaman binagärleri tarapyndan giňden ulanyldy. 1887-nji äyldan Adleriň we Salliweniň ussahanasynda işleýär. 1900-njy ýylda F. Raýt özüniň meşhur “Preriýa öýleri” seriýasyna başlaýar – Haylend parkda Uil-litsiň jaýy (1902), Buffaloda Martinyň jaýy (1904), Çikagoda Robi jaýy (1909), içki giňişligiň bitewilik pikiri Buffaloda Larkin firmasynyň binasynda (1904) durmuşa geçirildi. 1916-1922-nji ýyllarda Tokioda “Imperial” myhmanhanasynyň gurluşygynda gurnama strukturasynyň birligi ony 1923-nji ýyldaky ýer titremesinde ýykylmakdan halas etdi. 1930-njy ýyllaryň ortasynda Raýtyň döredijiligi täzedan ösüp

başlaýar. Kaufmanyň jaýy – “Şaglawugyň üstündäki jaý”
(Pensilwaniýa Wuds 1936).



F.L. Raýt. Gugenheimiň muzeýi.

Fransiýanyň görnükli şäherleri.

Pariž we Wersal

Irki feodal günbatar ýewropa şäherleriniň ýokarda görkezilen gysgaça häsiýetnamasynda Parižniň territorial ösüşiniň üç etrapy bellenilýär:

1). Lýutessi Parziorumyň çägendäki Pariž;

2). Filipp Awgusty (1190 ýyllarda gurlan) çägingäki Pariž we 3) Karl V diwarlaryndaky Pariž (1370 ýylda gurulmaga başlan). Karl V döwründen Fransiýanyň paýtagty territorial taýdan aýdyň ösen ; ýeri boýunça şäher şäher diwarynyň çäginden çykan, ýöne meýilleşdirilen ýagdaýda we özüniň daşky arhitektur görnüşinde Pariž entäk orta asyrlar häsiýetini saklapdyr. Şeýle hem iki asyr mundan öň Senadan günorta tarap territoriýany ýaşaýyş we “alymlar” raýony bolupdyr, emma söwda, umumy ýaşaýyş we has janlandyrylan şäher hereketleri derýanyň sag kenarynda –bazaryň golaýynda, Ratuşi we Luwr galasynyň golaýynda ýerleşen. Parižniň gadymy bölegi Site galasy öňki ýaly ýepiskoplaryň we sud eýeiliginiň rezidensiýasy bolupdyr. Köprülerde ýerleşdirilen şahalara bürelen orta asyr jaýlary bilen Site adasy uzakdan üstünden maçt ýaly Pariž bogomateri metjidiniň gümmezleri çykyp duran doly korabla meňzeýär. (311 sm).

Gadymy köçeleriň ugry hem geçen asyrlar boýunça görünýän derejede üýtgedilmändir. Sen-Marten we Sen Žak köçeleri öňen bolşy ýaly demirgazykdan günorta tranzit ýol bolup durýar, emma günbatardan gündogara tarap – Luwrda Bastiliýa hereket egremli Sent-Onore we Sent-Antuan köçeleri boýunça amala aşyrylypdyr.

Bu köçeler şeýle hem orta asyr Parižiniň iri toplumlary Meriananyň meýilnamasynda aýdyň görünýär.





Ýöne Meriananyňmeýilnamasy Parižiň aýry-aýry raýonlarynda XVI asyryň ikinji ýarymynda we esasanda XVII asyryň başlarynda bolup geçen aýdyň üýtgeşikleri hem görkezýär. Fransisk I döwründen, haçanda Fransiýada gaýtadan dikletmek sungaty tassyklanandan soň, Parižde gyzgalaňly gurluşyk işleri başlaýar. Ýurduň syýasy we ykdysady güýçleriniň berkemeği gurluşyga ýardam berýär. Ol gugenotlaryň we katolikleriň arasyndaky ganly göreşden soň, ahtr soňy Genrih IV baştutanlygynda asudalyga eýe berýär. Doly bolmadyk 70 ýylyň içinde Luwr has giňelýär, Týuilriýskiý we Lýuksemburg köşkleri peýda bolýar, Dofina meýdany

gurulýar, Wozegow meýdany, Täze köpri, Dofina köçesi we birtopar ýaşayyş jaýlary paýtagtyň aristokratik ýerlerinde gurulýar.



Parižiň iň iri köşkleriniň biri – Luwr orta asyrlarda Filipp Awgustyň şäher diwarynyň çäginde daşarda ýüze

çykypdyr. BU etrap (Luwryň ösüşiniň indiki etraplary ýaly) 314 jetbelde görkezilendir. Entäk XIV asyryň ahyrynda Luwr Karl V entäk diwarlary bilen garalan territoriýa goşulan, we şol ýagdaýda XVI ýüz ýyllygynyň ortasynda çenli saklanyp gelipdir. Fransisk I özüniň ýörişleri döwründe Italiýada bolup, Luwry şa köşkiniň talaplaryna laýyk edip täzeden üýtgedip gurnagy arzuw edipdir.



1546 ýylda arhitektör Lesko Täze Luwr diýip atlandyrylýan birinji korpusy abzallaşdyrýar. Ol gadymy Luwr galasynyň ýykylan günbatar korpusynyň ýerinde ýerleşýär. Irki fransuz gaýtadan dikeltmek görnüşindäki

bu gurluşykdan soň Luwryň kompozision we stilistik bütewligini ýitirenligi iki-üçsuzdyr. Emma şol bir wagtda köşkün arhitektura birligini saklamaga ymtylmandyr, ýagny gadymy Luwr özüniň orta asyr başňalary bilen doly ýok edilmäge sezewar edilipdir.

1564 ýylda şa aýaly Ýekaterina Mediçi Filiber Delorma Luwryň golaýyndan täze şa köşkini gurmagy buýurýar. Luwrda gündogar tarapda dykyz salnan şäher kwartallary ýerleşýär. Şonuň üçin köşkün gurulmagy üçin ýeke-täk çykalgany günbatar ugur berýär. Ýagny ol tarapda Karl V diwarynyň çäginde daşarda Luwrda 500 metr uzaklykda ýerleşipdir. Luwr bilen Trýuilriýsk köşküniň arasynda döran aralyk bütün köşk kompleksiniň gerimi kesgitleýär, ýa-da täze köşke, “ahyrky maksada” ýaly entäk Ýekaterina Mediçiniň diriliginde birleşdiriji korpus çekilýär. (314 jetbel).



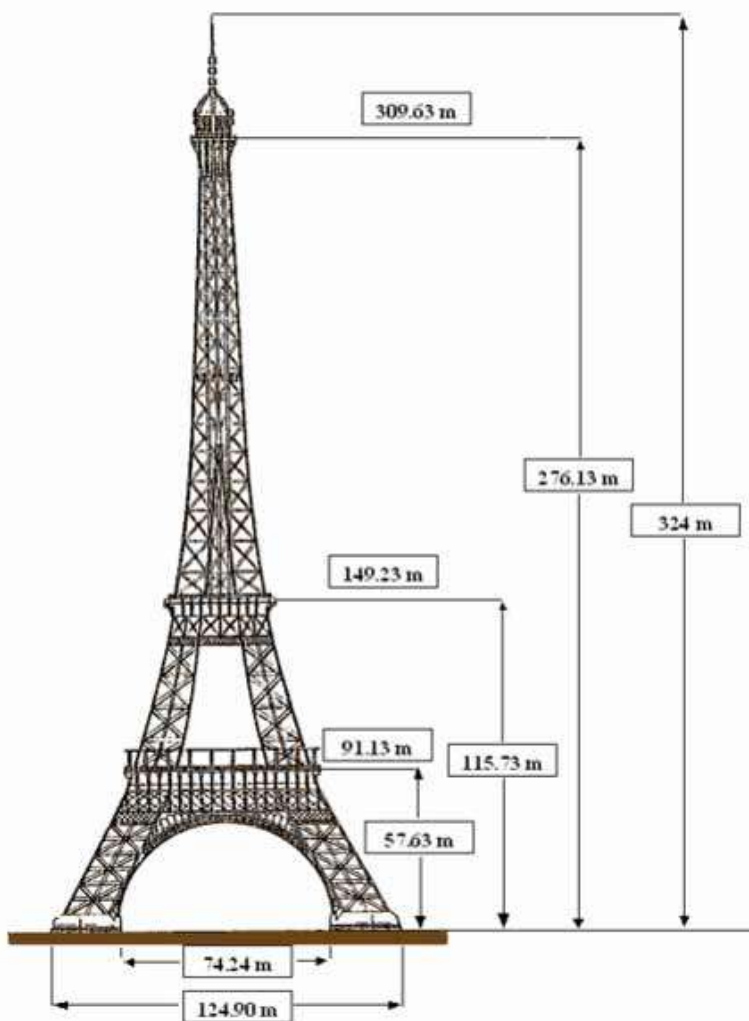
Genrih IV döwründe XVI we XVII asyrlaryň ýakasynda Karl V diwary ýykylan we iki köşk birleşen. Luwryň we Trýuilriniň bu birleşmesi Pariž üçin äpet arhitektura netije bolup durýar. Ýagny köşküň beýik ön tarapy Parižde täze, has iri arhitektur masştab döretdi. Diňe şu taryhy wakadan soňra Parižniň meýdanlaryny we köçelerini bir orderde gurmak barada şalaryň buýruk bermekleriniň mümkin bolandygy düşnükli.

Luwrdaky we Týuilridäki işler bilen bir hatarda 1578-nji ýyldan 1604-nji ýyla çenli Täze daş köprüsiniň gurluşygy hem alnyp barylýdy. Köpri adaty bolmadyk görnüşde pikirlenilen. Ony Senanyň iki golunyň Site adsyny gurşap alyp bir damara birleşýän ýerinde gurulypdyrlar. Köpri bilen bir hatarda kenarýaka gurluşyklary hem alnyp barylýpdyr we abadan jaý utmak üçin ugur görkeziji üst-üstüne goýup köpriň soňuna çenli çekipdirler we onuň gutaran ýerinde dörtburç daş sütün edipdirler we netijede onuň üstünde Genrih IV – nyň esger görnüşdäki ýadygärligini ýerleşdiripdirler.



Dofina üçburç görnüşli meýdan Genrih IV buýrugy bilen 1608-nji ýyldan soň gurlupdyr. Emma bu meýdanyň daş-töweregi hatarlaýyn ýaşaýyş jaýlary bilen gurşalyp, köp tarapdan eýýam döwre görä üýtgedilen, çeperçilik bahasy ýok. Onuň köprüsi we patyşanyň ýadygärligi

deñitaýsyz gyzyklydyr. Patyşanyň ýadygärligi şäher gurluşygy heýkel ýerleşdirmegiň täze usuly bilen baýlaşdyrýar. Genrih IV –niň ýadygärligi baradaky pikir Çikola degişlidir; söweşjeň at italýanlar Džowannida Bolonýa we Pýetro Takka tarapyndan heýkelleşdirilen, emma atly – Dýupre tarapyndan.



Dürli ussatlaryň eserleriniň umumy bir çeper btewilige nähili düzüldiginiň sungaty we has hem ýadygärligiň nähili ýerleşdirilendigine geň galmak bolýar. Açyk giňişlige ýüzüni öwürüp duran Mark Awreliýanyň

heýkelinden soň, üç tarapyndan köşkler bilen gurşalan, soňraky täzelik bolup – ýadygärligiň adanyň düýbünden açyk ýanynda ýerleşdirilmegidir.



Dofina meýdany fransuz Gaýtadan dikeldilmesiniň birinji meýdany dälidir. Onuň döremeginde üç ýyl oň Parižiň gündogar wartallarynyň arasynda ullakan Patyşa meýdanynyň (häzirk Wogezow meýdany) gurluşygy başlapdyr. Wogezow meýdany tasdan diýen ýaly tötänleýin döräpdir. 1605-nji ýylda ýok edilen Turnel galasynyň ornunda patyşa manufakturasy üç gatly, beýik çerepisadan edilen tam üstli korpusyň gurluşygyna başlapdyr. Gurluşygyň gutarmagy bilen Genrih IV bir dürli şekillendirilen meýdan dörär ýaly hasabat bilen üç sany meñzeş korpusy abzallaşdyrmagy teklipe edýär. Bu teklipeň ýerine ýetirijisi arhitektör Klod Şatiýan bolupdyr. Ol meýdany 1612-nji ýyly çenli gutarypdyr. Wogezow meýdanyň her gapdaly 139 metr bolan dogry inedördül

plany bolupdyr. Biza soňrak 1639-njy ýylda onuň üstünde Lýudowik XIII söweşjeň atly ýadygärligi goýlupdyr we inedördüliň diagonaly we simmetriýasynyň oky boýunça ýodaly gül bilen bezelen haly döwülipdir.

Rişelýeniň Agalyk süren döwründe Gaýtadan dikeltme tipinde amala aşyrylan gurluşygyň jemi geçirilýär. Şu döwürde Luwrda demirgazyga täze köşk-Pale-Royal döreýär, Lýuksemburg köşgüniň we bagynyň gurluşygy dowam edýär we Luwryň günbatar korpusynyň ikinji ýarymy abzallaşdyrylýar. Luwr korpusynyň gurluşykçysy Žak Lemersýe Parižde Pawilon sagady görnüşli örän owadan baýlygy galdyrýar. Ol gapyrgaly gümmezli tam üsti bilen basyrlan.



Genrih IV we Rişelýe döwrüniň gurluşykçylary bilen Gaýtadan dikeltme stili hem entäk Parižiň öňde baryjy stili bolmaýar. Gaýtadan dikeltmäniň yz ýanyndan Italiýadan barokko gelýär. Bu stil düýp mazmuny bilen fransuz topragynda örän çalt gaýtadan dikeldilýä we meýilnamada öz artykmaçlygy bilen arhitektur abzallarynyň has talap ediji görnüşleir bilen utgaşýar. Ahyr soňunda klassizm adyny alan täze stilistik ugruň öňde baryjy ussatlary Lenotr, Lewo, Monsar we Klod Perro bolýar, emma esasy gurluşyk obýekti – wersal.



Wersalyň ýerleşen ýerini berlen karta görkezýär. Wersal patyşanyň awçylyk galasy hökmünde Parižiň günorta – günbataryndan 18 kilometr aralykda peýda bolýar. 1627 – nji ýylda Lemersýe bu ýerde Lýudowik XIII üçin uly bolmadyk köşk gurýar, emma wersalyň ösüşi şondan soň haýallaýar. Sebäbi düz, tokaýsyz ýerler we çägesow toprak bag gurmak üçin amatsyz bolýar. 50-nji ýyllarda bag-seýilgäh sungatynyň ussady hökmünde Lenotr öňe çykýar. “Şa-güne” laýyk öwsün atýan rezidensiýany gurnamagy arzuw eden Lýudowik XIV Lenotra Wersal bagynyň gurluşygyny tabşyrýar. Ägirt uly parkyň emeli eýwanlar we suw howdanlar bilen abzallaşdyrylmagy ägirt uly pula durýar. Muny Wolter öz döwründe şeýle diýip, ýagny egerde Lýudowik XIV Pariž üçin Wersalyň tebigatyny ýeňmäge giden puluň başden birini harçlan bolsa, onda Pariž özüniň dowamynda hem edil Týulri we Pale-Roýalyň daşyndaky ýaly gowy bolardy, diýip belläp geçýär. Wersal özüniň ähli esasy bölekleri bilen binäçe ýylyň dowamynda gurlan we şonuň üçin oňa aýry-aýry hronologiki etraplara bölmezden bütewli görnüşde seretmäge doly mümkinçilik bar. Wersal kompleksiniň kompozisiýasy ortakysy Pariže getirýän, demirgazyk-gündogarkysy Sen-kla getirýän, we günorta – gündogarkysy Orlean ýolunyň golaýynda ýatan Co ýere getirýän, üç sany şöhle görnüşli uly köçelerden başlanýar. Yzygiderli meýilleşdirilen şäher Wersal şöhle görnüşli uly köçeler bilen kesişýär. Ol patyşa köşküne ýetip ägirt Armiýa meýdanyny emele getirýär. Bu meýdan Lenotr tarapyndan harby paradlar üçin gurlan. Oňa gözenekler bilen gurşalan hormatly köşk degip durýar. Onuň garşysynda bolsa şöhle görnüşli köçeleriň arasynda Mansaryň işiniň şa athanasy ýerleşýär. Emma Armiýa

meýdany del Popolo meýdany ýaly önçakly gowy duýgy döretmeýär.

Armiýa meýdanynda tomaşaçylar azaşýar we diňe bir onuň ägirt ululygyny däl-de, eýsem onda arhitektur wertikallaryň, aýratyn hem toplumlarda zerur wertikallaryň ýoklugyny hem duýýar. We bu meýilleşdirilen Wersal düwüni deňeşdirmezden effekti boýunça peterburg düwüninden yza galýar. Ýagny peterburg düwünde ýadygärlikli we baýramçylykly lowurdaýan Admiralteýsk başnýasy radial köçeleri berk birleşdirýär.



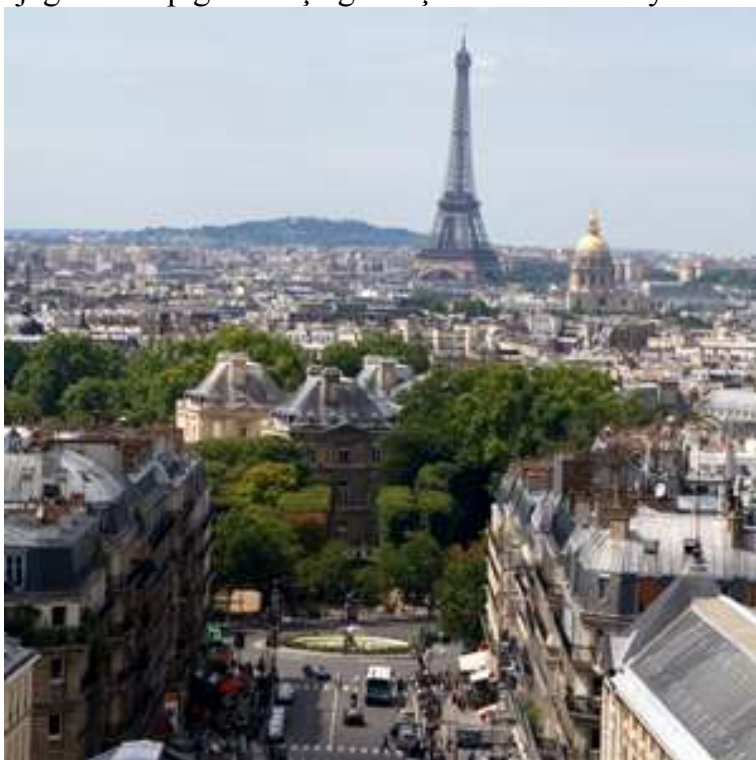
Uly Wersal köški Lewo tarapyndan dabaraly we agramly görnüşde gurlan, emma Mansaryň üýtgedip gurmasyndan soň ýadygärliligi we arhitekturasynyň talap edijiligi boýunça has utuş gazanýar. Köşküň bag fasadynyň gös – göni önünde iki sany sekiz burç basseýn görnüşli “Suw partýor” ýerleşýär “Xsuw partýoryň” taraplary boýunça , şol bir eýwanda glhanalar ýerleşýär; demirgazykdan eýwan Neptun basseýni baglanýar, günortadan bolsa iki tarapyndan iki basgançaklar gaýdýar oranžereýa baglanýar. Köşk eýwany wersal bagynyň birinji bölegini düzýär. Onuň yzyndan gyrkylan baglar dowam edýär. Olaryň arasynda Laton fontanly we “Ýaşyl haly” fontanly partýor ter bolup aýrylyp dur. Ol bagyň okunda ýerleşýär. “Ýaşyl haly” – bu partýorly esasy alleýa bolup, onuň uzynlygy 300 metr we iki 50 metre golaýdyr. Indi, haçanda wersal bagynyň agaçlary ösen soň, Lenotranyň gyrkylan alleýalary bir üznüksiz gök massiwe goşulan soň, emma XVII ýüz ýyllykda dar kese alleýalaryň kontrasty we giň “Ýaşyl halyly” ýollar aýdyň duýulypdyr, hatda meýilleşdirilen sungaty has talapgär baha berijileri hem haýran galdyrypdyr.



“Ýaşyl haly” Apollonyň kolesinisasynyň basseýnine getirýär. Bu ýerde Wersal bagynyň ikinji bölegi gutarýar we üçinji we ahrky bölegi – tokaýbag başlanýar. Tokaý bagyň ortasynda barhat ramadaky aýna meňzeýän Uly atanak görnüşli kanal ýatyr. Kanalyň uzynlygy 1,5 kilometr. Oňa tarap geometriki dogry şöhle desselerine ýyganan göni çzykly alleýalar gaýdýarlar.

Wersal toplumynyň gurluşygy esasan 1670-nji ýylda gutaran, iki ýyldan soň bolsa ol hemişelik patyşa rezidensiýasy bolan. Lýudowik XIV döwründe we onuň mirasgärleri döwründe wersalda köp meýilleşdirilen we gurluşyk işleri (Uly we Kiçi Prianalry, oranžereýalary, athanalary we ş.m. abzallaşdyrylmagy) geçirilipdir. Ýöne olar Wersalyň umumy arhitektur häsiýetini üýtgetmedi. Ol hatda biziň döwrümüzde hem yza galýar.

Wersal bagynyň gurluşygyny gutarmak bilen Lenotr Pariže dolanyp gelýär we gyga wagtda Týuilriýsk bagynyň täze meýilnamasyny amala aşyrýar. Bagyň gapdallaryndan ol basgançakly, pandusly we daşdan diwarly eýwanlary gurýar, ortasy boýuna giň alleýa göýberýär we ol hem bagyň kompozision oky bolup durýar. Bu ok bilen ylalaşman we Parižde hem çäksizlik effekti döretmegi arzuwlap, ol bagyň okuny Neýi ýerjagaze tarap göni köçe görnüşde dowam etdirýär.



Ol senaň ugry boýunça Ol kenarýaka Korolewa köçesini alyp barýar we 1670-nji ýylda Ýeliseý meýdanlary prospektinde Tegelek meýdany proýektirleýär. Ol bolsa Týuilriýsk bagy bilen Ýyldyzlar zastawysynyň arasynda aralyk merkez bolup durýar.

Ýeliseý meýdanlary prospekti dar egremli Sent-Onore köçesi özüniň ýaramazlygyna garamazdan Parižiň tranzit magistraly bolup hereket edýär. Hereketleriň has giň magistrala goşulmagy tebigydyr. Magistralyň dowamy Týuilriýsk kenarýakasy – Luwryň ugry boýunça Parižiň merkezi kwartallaryny alyp barýar. Geljekki Parižiň günbatar – gündogar diametriniň birinji ýarymy şunuň ýaly emele gelipdir.

Ägirt köp serişde alýan Wersalyň gurluşygy we halkyň giň massasynyň könelere mätäç edilmegi, jaýlaryndan çykarylyp kowulmagy Luwryň giňeldilmegi we bezelmegi dogrusyndaky işi saklamady. 1660-njy ýylda Lewo demirgazyk, gündogar we günorta korpusyň köşk tarapdan ýarysyny gutardy. Şoňa baglylykda Luwr doly ýapyldy we özüniň inedördül planyna eýe boldy. Emma köşküň Luwr meýdanyna we Sena çykýan daşky fasadyny döretmek saldy.

Luwry gutarmak proýektini işläp düzmek üçin Rimden Lorenzo Bernini gelýär, we 1665-nji ýylda onuň proýekti boýunça köşküň daşky galereýasynyň fundamenti goýulýar. Ýöne iki ýyldan patyşa Berniniň proýektini ret edýär we gurluşygy Klod Perro tabşyrýar. Uly alym we sungat ussady Perro klassisizmi öňünden aňýan ýaly adykman Luwr kollonadasyny talap ediji beýik görnüşde döredýär. Luwryň we Týuilriniň ösüşiniň bu etapy 314-nji jetblde görkezilen, emma kollonadanyň umumy görnüşi 315-nji suratda görkezilen.

XVII asyryň ahyry we XVIII asyryň başy Mansaryň döredijiligi bilen bellenip, Pariže birnäçe beýik toplumlary galdyrdy. Olaryň sanyna Pobed meýdany, Wandomsk meýdany we beýik gümmezli metjidi bolan Inwalidleriň köşki degişlidir.

Wandom meýdany ilkibaşda Beýik Lýudowik diýip atlandyrylyp (ýagny Lýudowik XIV), Sent-Onore köçesi bilen Kapusinleriň monastyrynyň arasynda Sezar de Wandom galasynyň ornunda gurlupdyr. Meýdan Mansarynyň proýekti boýunça birnçe çylşyrymly göniburçly plany (141x126 metr) alypdyr. Ýöne onuň ýapyk kompozisiýasy şol döwürde, haçanda eýýam açyk meýdanlar Rimde, Wersalda we şol sanda Parižde hem peýda bolanlygy sebäpli şol döwrüň adamlary tarapyndan ýazgarylypdyr. Meýdany “howly” we hatda “mazar” diýip atlandyrylypdyr.

Üç gatly beýik jaýlaryň köşk häsiýeti bar we Dofina we Wogezow meýdanlaryndaky jaýlaryň arhitektur proporsiýalarynyň arassalygy we ykjamlygy boýunça öňe geçýär. Wandom meýdany iki ýylyň dowamynda gurluşdyr (1699-njy ýyldan 1701-nji ýyla çenli). Gysga döwürde äpet uly meýdany döretmek meýdanyň daş-töweregi diňe fasad diwarlar gurlanlygy netijesinde mümkin boldy. Wandom meýdanynyň merkezinde Lýudowik XIV ýadygärligi dur. Ol 1810 ýylda Wandom sütünlerine çalşyrylypdyr. Bürünç bölek örtülen sütünler Napoleon I ýörişine şekillendirýär we görnüşi boýunça şowly, ýöne bu meýdanda ol onuň rim prototiplerindäki ýaly çuň arhitektur seslenme ýetmeýär. Rim prototipleri – Troýana we Antonina sütüni we has hem Leningrada Aleksandrowsk sütünidir.

Lenotranyň Mansarynyň we olaryň döwürdeşleriniň gurluşyk işleriniň netijesini Delagriwanyň 1728-ni ýyl üçin meýilnamasynda bar. Bu döwre çenli suratlandyrylan prospektlerden, meýdanlardan we köşklerden başga-da Pariäde şäheriň ähli sag kenarýaka bölegini gurşap alýan bulwarlaryň uly halkasy bar. Şeýle hem Inwalidler köşküniň golaýynda günorta-günbatarda hem bulwarlar

ýüze çykdy. Emma Parižiň meýilnamasynda aýdyň böwetler duýulýardy. Parižiň baş esasy meýdany ýokdy. Şonuň üçin täze patyşa ýadygärligini abzallaşdyrmak soragy ýüze çykanda, arhitektorlar birinji nobatda Parižiň esasy baş meýdanynyň

proýektini düzüdiler. Şeýlelikde Lýudowik XV ýadygärligi iri şäher gurluşyk işleri üçin çykalga bolýar.

1748-nji ýylda arhitekturanyň fransuz Akademiýasy Lýudowik XV meýdanynyň proýektirlenmegine konkurs yglan etdi. Konkursda “patyşa arhitektor” Gabriel, gurluşykçy Panteon Suflo, Patt, Boffran, Blondel we Fransiýanyň beýleki birnäçe arhitektorlary gatnaşdylar. Gabriel konkursda birinji orna eýe bolup, Lýudowik XV meýdanynyň açyk kompozisiýasyna garady. Ýöne ägirt uly ölçegli meýdanlar we onuň açyk häsiýetli täzelik boýunça toplumyň problemsyny döredýär. Eger hakykatdan hem meýdan diňe bir tarapdan gurulýan bolsa, onda meýdany galan üç tarapdan ramkalamak üçin ýeterlik güýçli serişdeleri tapmak zerur bolýar.





Ondan başga-da onuň merkezini nädip berkitmeli, ýagny kompozisiýa baglaýjy güýjüni ýitirmezlik we daş-töwerek landşaftyna siňip gitmezlik üçin. Gabrielyada munuň üçin serişdeler bolup ballýustradalar, patyşanyň ýadygärligi bar.

Lýudowik XV meýdanyny ramkalaýan ramalaryň 4,5 metr çuňlugy we 24 metr giňligi bar. Meýdany birnäçe ýokardan, beýik Týuilriýsk eýwanyndan, ýene-de ýokarrak – baştutanlyk edaralaryň balkonlaryndan görnük

bolýar. Şunuň ýaly syn edilende tutuş meýdan aýdyň kabul edilýär. Ýöne ramalaryň arhitektur effektini güýçlendirmek üçin: Gabriel balýustradalara adaty däl beýikligi berdi: trotuarlar bilen bilelikde onuň beýikligi 165 santimetr. Emma meýdanda patyşanyň ýadygärligi esasy ähmiýete eýedir. Söweşeň atyň kellesi Týiulriýsk bagyna bakyp dur, we görüş nokadyna has aýdyň ilýän tarapdan, ýagny günortadan söweşeň atyň ýadygärligi Korolewsk köçesiniň ortasynda ýaly görünýär. Ýadygärligiň ölçegleri (beýikligi 13 metr) hem duýdansyz şowly tapylan, ýa-da görüş nokadynyň has uzak aralygyndan ýadygärlik yzynda ýerleşen uly jaýyň fonunda proyektirlenip bilmeýärdi. Oňa ýakynlaşdygyça tomaşaçylar ony asmanyň fonunda görýär.

Lýudowik XV meýdany demirgazykdan iki sany simmetrik uly jaý bilen gurşalyp gurlan. Olaryň arasynda Madlen gümmmezli metjidi görünýär. Şeýlelikde meýdanyň toplумы onuň çäklerinden uzaga çykýa we demirgazykdan günorta tarap tas diýen ýaly 800 metrdir.



Özüniň çeperçilik görnüşi boýunça Lýudowik XV meýdany diňe bir arhitektur abzallaşdyрма däl-de, eýsem artistiki heýkellere hem baglydyr.

Patyşanyň ýadygärligi, Týuilrisk bagynyň girelgesiniň iki gapdalyndaky Ýeňiş hudaýynyň ganatly söweşjeň atlary, şeýle hem Ýeliseý meýdanynyň ýolundaky owadan Kusta söweşjeň aty – adatdan daşary şowly plastiki we arhitektur görüşli birleşmäni emele getirýär.

Lýudowik XV meýdanynyň toplumy ýadygärlik aýrylan soň (1972ýyl) ýuwaş-yuwaşdan ýykylypdyr. 1836-njy ýylda onuň ýerinde Lebanyň şowsuz işiniň nitesinde ýegipet obelisk goýlupdyr.

Köpriniň gurulmagy we Riwali köçeleriniň çekilmegi bilen meýdan şäher hereketiniň çylşyrymly dwünine öwürilipdir. Diňe napoleon gurulmalary – Madlen metjidi we Senanyň günorta kenarynda deputatlar Palatasynyň sütünleri meýdanyň kompozisiýasyna gymmatly baýlyk getirdi. Bir – birine sütünli galereýalar bilen jogap berip, olar meýdanyň kese okuny berkitdiler. Lýudowik XV meýdany äpet Mars meýdançasyny bilen bilelikde 1789-njy ýylyň fransuz buržuaz rewolýusiýasyndan biz öňräki amala aşyrylan in soňky iri abzallaşdyрма bolup durýar.

Pariž rewolýusiýa nähili meýilleşdirilen üstünlikler bilen geldi we absolýutizm periodynyň gurluşygyny nädip bahalandyrmaly? Pariž XVII we XVIII asyrlarda has ösdi we paýtagtyň täze merkeziniň esasyňy düzýän Luwr we Týuilri toplumyndan başlap, we köp sanly baglarda, bulwarlarda we meýdanlarda tamamlanýan birnäçe gymmatly toplumlary gazandy. Ýöne bu toplumlaryň esasan görkezme ähmiýeti bar.



Olar Ýewropada patyşa köşgüniň lowurdaýan gynyny emele getirýär, ýöne uly sosial meseleleri çözmeýärler. Luwr bilen Týuilriniň ýanyda hapa, şowsuz gurlan kwartallar hem bar. Ol barada Ložýe şeýle diýýär: “tertipsizlik Pariž bilen deňeşdirilende hiç ýerde ýiti

duýulmaýar we hiç ýerde beýle geň galdyrmaýar. Bu paýtagtyň merkezi raýony tas diýen ýaly üç ýüz ýylyň dwamynda üýtgänok: biz häzir hem ol ýerde şol öňki mukdardaky egrem-bugram hapa köçeleri tapýarys. Has gijräk salnan etraplar biraz gowrak gurlan. Özünüň ägirt ölçegleri, köpsanly we baý ýaşajylary bilen beýleki şäherlerden yza galýar. Edil şol hem şäheri şowhunly ýakymly we owadan edýär.

Medeniýetli, bilimli şaýadyň aýtmagyna görä rewolýusiýadan öňki Fransiýanyň paýtagty hem edil şun ýalydy.

Parižiň meýilnamasynda ýetmezçilikleri düzetmek üçin konwentiň döwründe meýilleşdirilen komissiýa düzülipdir. Ol 1793-nji ýylda ýokarda ýatlanyp geçilen suratkeşleriň komissiýasynyň meýilnamasyny düzýär. Egerde Meriananyň, Delagriwanyň we Týurgonyň ajaýyp ýerine ýetirilen meýilnamalary olar düzülen wagty Parižiň meýilleşdirilme ýagdaýyna berkidilen bolsa, onda suratkeşleriň komissiýasynyň meýilnamasy doly duratda edebi meýilnamadyr. Ol ähli şäher meýdanynyň meýilnamasyny gözden geçirdi we şäheriň arhitektur, gigiýeniki we transport gyzyklanmalaryndan ugur alyp, geljege täze proýekt hödürnamasyny berdi. Diýmek, köp ýylyň dowamynda birinji gezek Parižiň merkezi orta asyrlar kwartallaryna üns berdi we Luwra we Týuilrä çenli şäher hereketleriň ýagdaýyny gowulandyrmak üçin Riwoli köçeleri bellendi. Bu köçe täze Luwr meýdanyna getirýärdi. Ondan gündogar ugurda Bastilii meýdanyna çenli ikinji uly magistral çekilmelidi.

Iki köçe hem Lenotranyň meýilleşdiren okunyň logiki ösüşi boldy we umumylykda birinji pariž diametrini dörettdi. Ol paýtagtyň gyraky nokatlaryny birikdirýär: günbatarda Ýyldyzlar zastawasy we gündogarda Tronnaýa

zastawasy. Mundan başga, suratkeşler komissiýasynyň meýilnamasy Parižiň günorta etraplaryndan Lýuksemburg köşgüne çenli uly ýoluň gurluşygyny föz önünde tutýardy. Ondan soň (öň Ložýe hödür eden) Mir we kastilon köçeleri Wandom meýdanynda bellik edilen; täze ýaý görnüşli magistrallar, kenarýaka we köp sanly göni çyzykly köçeler projektirlendi.

Ýokarda eýýam aýdylyşy ýaly, dartgynly syýasy göreş we tas diýen ýaly üznüksiz uruşlar XVIII asyryň 90-njy ýyllarynda suratkeşler komissiýasynyň meýilnamsaýynyň çalt amala aşyrylmagyna päsgel berdi. Ýöne bu meýilnamanyň köp köp hödürnamalary Napoleon I, Lui Filipp we hatda XIX asyryň ortalarynda Ikinji imperiýa döwründe hem ýerine ýetirildi. Mir, Kastilon we Riwoli köçeleri, şeýle hem Günbatar – Gündogar diametiniň ideýasy hem amala aşyryldy.

Şeýlelik bilen suratkeşler komissiýasynyň meýilnamsaý birnäçe ýyl öe geçýän real şäher gurluşyk programmasy boldy.

Napoleon I döwründe Persýeniň we Fontenyň köp sanly meýilleşdiren işleri kabul edildi, ýöne esasy üns rewolýusiaýadan öň bolşy ýaly, paýtagtyň dekorativ arrassaçylygyna berildi. Napoleon öz paýtagtynda Rimiň şekilini döretmegi arzuw edýär. Inede Parižde antiki Rimiň mysalynda ullakan ýadygärlikler döredilip, dikeldilip başlady. Týuilriýsk köşgüniň ýanynda Persýe we Fonten üç ganatly arka gurdular; Wandom meýdanynda Napoleonyň şanyna äpet бүрүнч сүтин dikeldildi, we Ýeliseý meýdanlaryköçesiniň sonunda dünýäde uly Triumfal arka dikeldildi. Ol Wersal we Sen – Žermen tarapdan Pariže esasy çykalga edilip çyzylypdyr, emma onuň gozel barelýesi, “Marselýezi” suratlandyryan, öňki rewolýusiýasynyň gowy allegoriýasy boldy.

Mamuny

| | |
|--|----|
| Giriş..... | 1 |
| Binagärlik döredijiliginiň esaslary..... | 2 |
| Binagärlik döredijiliginiň häzirkizaman aýratynlyklary..... | 5 |
| Açyklyk, ýerden üznelik..... | 7 |
| Binagär Lýudwig Mis Wan Der Roe..... | 13 |
| Binagär Markelius Swen..... | 14 |
| Binagär Gropius Walter..... | 15 |
| Modern binagärliги..... | 16 |
| Binagär Aalto Awar..... | 22 |
| Binagär Berens Peter..... | 23 |
| Binagär Oskar Nimeýer..... | 25 |
| Binagär Peýtro Luiji Nerwi..... | 26 |
| Klassizim binagärliги..... | 26 |
| Binagärlikde Post modernizm..... | 30 |
| Binagär Antonio Gaudi..... | 31 |
| Binagär Frenk Lloýd Raýt..... | 32 |
| Fransiýanyň görnükli şäherleri..... | 34 |